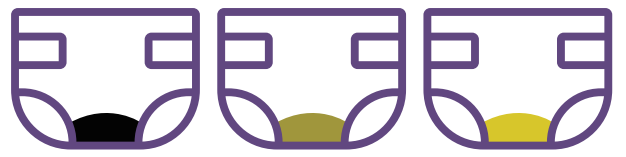


Para un bebé que amamanta

Guía de pañales



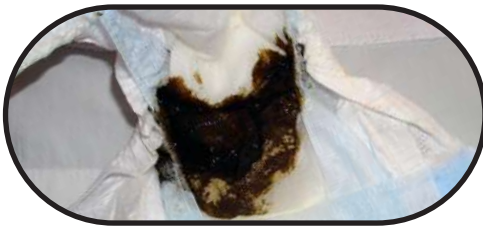
Todo lo que entra tiene que salir.

Contar los pañales de su bebé es una forma de saber si está recibiendo suficiente leche materna. También puede notar un cambio en el color de las heces de su bebé la primera semana después del nacimiento. Este es normal.

Expectativas de pañales de la primera semana

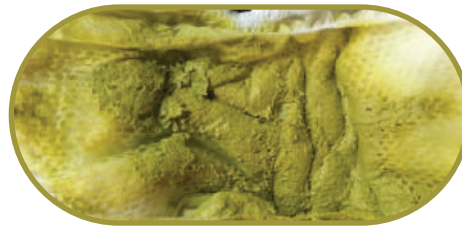
Cualquier popó que sea más grande que el tamaño de una moneda de veinticinco centavos cuenta como 1 pañal de popó. Los bebés deberían tener 3-4 heces amarillas al día para el cuarto día de vida. Deberían seguir teniendo al menos 4 heces al día hasta que tengan entre 4 y 6 semanas de edad. Después de esto, puede ser normal que los bebés pasen varios días sin heces.

Días 1 a 3 o 4



Heces negras y pegajosas

Días 3 o 4



Heces verdes

Días 4 o 5+



Heces amarillas (también pueden verse con semillas o acuosas)

Deberían tener de 4 a 5 pañales limpios y mojados por día para el día 4 de vida. Un pañal mojado pesa 3 cucharadas de agua en un pañal limpio.



Cuando ponerse en contacto con el proveedor de su bebé



Sangre en las heces

Puede ser un signo de alergias o algo más grave.

Sangre en la orina

En el día 1 o 2 de la vida podría ser normal. A veces las hormonas de la madre esto. También podría ser una señal de algo más grave.

Siempre llame al proveedor del bebé si tiene preguntas o inquietudes sobre la orina o heces de su bebé.



